



รายงานผลการประเมินคุณภาพการศึกษาภายใน  
ประจำปีการศึกษา 2559  
(วันที่ 1 สิงหาคม 2559 ถึง 31 กรกฎาคม 2560)

สำนักหอสมุดกลาง มหาวิทยาลัยศิลปากร  
ประเมินเมื่อวันศุกร์ที่ 25 สิงหาคม พ.ศ. 2560

โดย

คณะกรรมการประเมินคุณภาพการศึกษาภายใน

## คำนำ

รายงานผลการประเมินคุณภาพการศึกษาภายในของสำนักหอสมุดกลาง มหาวิทยาลัยศิลปากร ประจำปีการศึกษา 2559 ฉบับนี้ จัดทำขึ้นโดยคณะกรรมการประเมินคุณภาพการศึกษาภายใน สำนักหอสมุดกลาง มหาวิทยาลัยศิลปากร

เพื่อให้การประกันคุณภาพการศึกษาภายในของสำนักหอสมุดกลางดำเนินการไปอย่างต่อเนื่อง คณะกรรมการประเมินคุณภาพการศึกษาภายใน จึงขอเสนอผลการประเมินคุณภาพการศึกษาภายใน ซึ่งประกอบด้วย ผลการประเมินรายตัวบ่งชี้ของสำนักงานคณะกรรมการการอุดมศึกษา ผลการประเมินตามองค์ประกอบคุณภาพรวมทั้งจุดแข็ง จุดที่ควรพัฒนา ข้อเสนอแนะเพื่อการปรับปรุง และวิธีปฏิบัติที่ดี/นวัตกรรม เพื่อเป็นแนวทางในการพัฒนาการดำเนินงานของสำนักหอสมุดกลาง ต่อไป

คณะกรรมการประเมินคุณภาพภายใน  
สำนักหอสมุดกลาง มหาวิทยาลัยศิลปากร  
ประจำปีการศึกษา 2559

## สารบัญ

	หน้า
1. บทสรุปผู้บริหาร.....	1
2. รายนามคณะกรรมการประเมินคุณภาพภายใน.....	2
3. บทนำ.....	3
ประวัติความเป็นมาข้อมูลทั่วไป.....	3
ประวัติความเป็นมา.....	3
ปรัชญา.....	5
ปณิธาน.....	5
วิสัยทัศน์.....	5
พันธกิจ.....	6
แผนยุทธศาสตร์ กลยุทธ์ และมาตรการ.....	6
โครงสร้างองค์กรและการบริหาร.....	9
บุคลากร.....	10
การบริหารจัดการ.....	11
อาคารสถานที่.....	11
4. ผลการปรับปรุงตามข้อเสนอแนะของผลการประเมินปีที่ผ่านมา.....	12
5. วัตถุประสงค์ในการประเมิน.....	14
6. วิธีการประเมิน.....	14
การเตรียมการและวางแผนก่อนตรวจเยี่ยม.....	14
การดำเนินการระหว่างการตรวจเยี่ยม.....	14
การดำเนินการหลังการตรวจเยี่ยม.....	15
วิธีการตรวจสอบความถูกต้องน่าเชื่อถือของข้อมูล.....	15
7. ผลการประเมินรายตัวบ่งชี้ (รายงานตามตาราง ป.1).....	15
8. ผลการประเมินตามรายองค์ประกอบคุณภาพ สกอ.....	21
9. จุดแข็ง จุดอ่อนและข้อเสนอแนะของแต่ละองค์ประกอบและมาตรฐาน.....	22

## สารบัญ (ต่อ)

### ภาคผนวก

- คำสั่งมหาวิทยาลัยศิลปากร ที่ 1567/2560 เรื่องแต่งตั้งคณะกรรมการประเมินคุณภาพการศึกษาภายในมหาวิทยาลัยศิลปากร ระดับคณะวิชา/หน่วยงานสนับสนุนเทียบเท่า ประจำปีการศึกษา 2559
- กำหนดการตรวจประเมินคุณภาพการศึกษาภายใน
- รายนามผู้ให้สัมภาษณ์

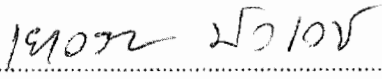
**รายงานผลการประเมินคุณภาพการศึกษา ประจำปีการศึกษา 2559**  
**สำนักหอสมุดกลาง มหาวิทยาลัยศิลปากร**

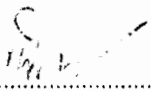
**1. บทสรุปผู้บริหาร**

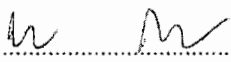
จากการประเมินคุณภาพภายใน ของคณะกรรมการประเมินคุณภาพการศึกษาภายใน สำนักหอสมุดกลาง พบว่า สำนักหอสมุดกลาง มีผลการประเมินตามตัวบ่งชี้ของ สกอ. ภาพรวมอยู่ในระดับ “ดีมาก” คะแนนเฉลี่ย 5.00 โดยมีผลการประเมินด้านกระบวนการระดับ “ดีมาก” คะแนนเฉลี่ย 5.00 เมื่อรวมกับผลการประเมินตัวบ่งชี้ตามเกณฑ์ภารกิจ ภาพรวมอยู่ในระดับ “ดีมาก” คะแนนเฉลี่ย 4.86 มีผลการประเมินด้านปัจจัยนำเข้าและกระบวนการ ระดับ “ดีมาก” คะแนนเฉลี่ย 5.00 และผลผลิตหรือผลลัพธ์อยู่ในระดับ “ดีมาก” คะแนนเฉลี่ย 4.72 และเมื่อพิจารณาผลการประเมินจำแนกตามรายองค์ประกอบ สำนักหอสมุดกลาง มีผลการประเมินดังนี้

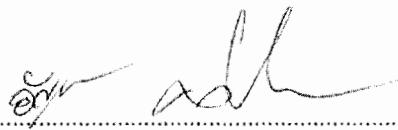
องค์ประกอบ	คะแนนเฉลี่ย	ผลการประเมิน
องค์ประกอบที่ 3 การบริการวิชาการ	5.00	ระดับดีมาก
องค์ประกอบที่ 5 การบริหารจัดการ	5.00	ระดับดีมาก
องค์ประกอบที่ 6 ภารกิจสนับสนุนการเรียนการสอนและการบริหาร	4.86	ระดับดีมาก

2. รายนามคณะกรรมการประเมินคุณภาพการศึกษาภายใน ประจำปีการศึกษา 2559  
สำนักหอสมุดกลาง มหาวิทยาลัยศิลปากร

ลงนาม..........ประธานกรรมการ  
(ผู้ช่วยศาสตราจารย์ ดร.เยาวภา บัวเวช)

ลงนาม..........กรรมการ  
(ผู้ช่วยศาสตราจารย์ ดร.เนืองวงศ์ ทวยเจริญ)

ลงนาม..........กรรมการ  
(ผู้ช่วยศาสตราจารย์บุหลิน์ กุลวิจิตร)

ลงนาม..........เลขานุการ  
(นางสาวอัญชญา คล่องไชยชน)

### 3. บทนำ

3.1 ชื่อหน่วยงานและมหาวิทยาลัยที่ได้รับการประเมิน  
สำนักหอสมุดกลาง มหาวิทยาลัยศิลปากร

3.2 รอบการประเมินผลการดำเนินงาน  
ประจำปีการศึกษา 2559 (วันที่ 1 สิงหาคม 2559 – 31 กรกฎาคม 2560)

3.3 วัน เดือน ปี ที่ประเมินคุณภาพการศึกษาภายใน  
วันศุกร์ที่ 25 สิงหาคม 2560

3.4 ประวัติความเป็นมาและข้อมูลทั่วไปเกี่ยวกับสำนักหอสมุดกลาง มหาวิทยาลัยศิลปากร

#### ประวัติความเป็นมาและข้อมูลทั่วไป

##### ประวัติความเป็นมา

ปี พ.ศ. 2507 สำนักหอสมุดกลาง เริ่มต้นจากหอสมุด (วังท่าพระ) ซึ่งมีฐานะเป็น แผนกห้องสมุด สังกัด กองกลาง สำนักงานอธิการบดี ตั้งอยู่ในอาคารสำนักงานอธิการบดีมหาวิทยาลัยศิลปากร วังท่าพระ บริเวณ ด้านหลังอนุสาวรีย์ศาสตราจารย์ศิลป์ พีระศรี มีพื้นที่ให้บริการประมาณ 50 ตารางเมตร

ปี พ.ศ. 2517 ได้ก่อสร้างอาคารหอสมุด (วังท่าพระ) เป็นอาคารเอกเทศ 2 ชั้น แบ่งเป็นชั้นบน และชั้นใต้ ดินมีพื้นที่ 1,386 ตารางเมตร

ปี พ.ศ. 2519 ก่อสร้างอาคารหอสมุด (พระราชวังสนามจันทร์ นครปฐม) เป็นอาคารเอกเทศ 2 ชั้น มีพื้นที่ 2,266 ตารางเมตร โดยรวมห้องสมุดเสียง ห้องปฏิบัติการทางภาษา (อาคาร A3) เข้ากับหอสมุด ยังคงมีฐานะเป็น แผนกชื่อ “แผนกห้องสมุด ห้องสมุดเสียงและอุปกรณ์โสตทัศน”

ปี พ.ศ. 2529 หอสมุด (วังท่าพระ) ขยายพื้นที่บริการวารสารไปยังชั้นใต้ดิน อาคารศูนย์รวม 3 คณะ มัณฑนศิลป์

ปี พ.ศ. 2530 หอสมุด (พระราชวังสนามจันทร์) เสนอมหาวิทยาลัยจัดตั้งโครงการจดหมายเหตุ มหาวิทยาลัยศิลปากร

ปี พ.ศ. 2532 “สำนักหอสมุดกลาง” ตามพระราชกฤษฎีกา โดยมติคณะรัฐมนตรีจัดตั้งสำนักหอสมุดกลาง มหาวิทยาลัยศิลปากร พ.ศ. 2532 โดยรวม 2 หน่วยงาน คือ แผนกห้องสมุด สังกัดกองกลาง สำนักงานอธิการบดี วังท่าพระและแผนกห้องสมุด ห้องสมุดเสียงและอุปกรณ์โสตทัศน สังกัดสำนักงานอธิการบดีพระราชวังสนามจันทร์ เข้าด้วยกันมีฐานะเทียบเท่าคณะวิชา

ปี พ.ศ. 2535 สำนักหอสมุดกลาง แบ่งส่วนราชการ ตามประกาศทบวงมหาวิทยาลัย ฉบับที่ 6 พ.ศ. 2535 ประกอบด้วย สำนักงานเลขานุการ หอสมุดพระราชวังสนามจันทร์ และ หอสมุดสาขา วังท่าพระ

ปี พ.ศ. 2536 หอสมุดพระราชวังสนามจันทร์ย้าย มาอยู่อาคาร 4 ชั้น มีพื้นที่ 5,103 ตารางเมตร

ปี พ.ศ. 2538 สำนักหอสมุดกลาง เริ่มนำระบบห้องสมุดอัตโนมัติ INNOPAC เข้ามาใช้ในการบริการและดำเนินงาน

ปี พ.ศ. 2540 หอสมุดสาขาวังท่าพระ ขยายพื้นที่ไปยังตึกสำนักงานอธิการบดี (เดิม) โดยที่ชั้น 3 ให้บริการโสตทัศนศึกษา และชั้น 4 เป็นฝ่ายวิเคราะห์และพัฒนาทรัพยากรห้องสมุด รวมทั้งส่วนปฏิบัติงานของสำนักงานเลขานุการ วังท่าพระ

ปี พ.ศ. 2540 หอสมุดพระราชวังสนามจันทร์ยังคงรับผิดชอบดำเนินงาน “โครงการจดหมายเหตุ มหาวิทยาลัยศิลปากร” ตามมติที่ประชุมคณะบดี ครั้งที่ 7/2540

ปี พ.ศ. 2541 หอสมุดสาขาวังท่าพระก่อตั้งโครงการแหล่งสารสนเทศอิเล็กทรอนิกส์ทางด้านศิลปะในประเทศไทย (Electronic Resources on Art in Thailand – ERA) ถือเป็นห้องสมุดเสมือนทางศิลปะแห่งแรกในประเทศไทย

ปี พ.ศ. 2542 หอสมุดพระราชวังสนามจันทร์ ก่อตั้งห้องอนุรักษ์ศาสตราจารย์ หม่อมหลวงปิ่น มาลากุล ณ อาคารหอสมุด ชั้น 2

ปี พ.ศ. 2543 หอสมุดพระราชวังสนามจันทร์ได้พัฒนาฐานข้อมูลบรรณานุกรมด้วยโปรแกรมสำเร็จรูป CDS/ISIS

ปี พ.ศ. 2544 ห้องสมุดศาสตราจารย์หม่อมเจ้าสุภัทรดิศ ดิศกุล ก่อตั้งขึ้น อยู่ในอาคารเดียวกับหอสมุดสาขา วังท่าพระ มีพื้นที่ 126 ตารางเมตร ก่อสร้างอาคาร ม.ล. ปิ่น มาลากุล อาคาร 5 ชั้น โครงการจดหมายเหตุ มหาวิทยาลัยศิลปากรแยกออก มาจากหอสมุดพระราชวังสนามจันทร์จัดตั้งเป็นหน่วยงานหนึ่งภายใต้สำนักหอสมุดกลาง และให้บรรจุไว้ในแผนพัฒนามหาวิทยาลัยศิลปากร 15 ปี (พ.ศ.2545-2559) ตามมติที่ประชุมคณะบดี มหาวิทยาลัยศิลปากร ครั้งที่ 19/2544

ปี พ.ศ. 2544 สำนักหอสมุดกลางนำระบบห้องสมุดอัตโนมัติ MILLENNIUM มาใช้แทน INNOPAC

ปี พ.ศ. 2545 หอสมุดพระราชวังสนามจันทร์ ย้ายและจัดห้องอนุรักษ์ศาสตราจารย์ หม่อมหลวงปิ่น มาลากุล ณ อาคาร ม.ล.ปิ่น มาลากุล ชั้น 4 หอสมุดวิทยาเขตสารสนเทศเพชรบุรี จัดตั้งขึ้นภายในอาคารเรียนรวม 1 ชั้น 3 พร้อมกับการจัดการศึกษา ณ วิทยาเขตสารสนเทศเพชรบุรี สำนักงานเลขานุการย้ายจากอาคารหอสมุด ไปยังอาคาร ม.ล. ปิ่น มาลากุล ชั้น 5

ปี พ.ศ. 2545 โครงการจดหมายเหตุมหาวิทยาลัยศิลปากร ย้ายไป ณ อาคาร ม.ล. ปิ่น มาลากุล ชั้น 5

ปี พ.ศ. 2545 หอสมุดพระราชวังสนามจันทร์เริ่มเปิดบริการ 24 ชั่วโมงเต็มรูปแบบถือเป็นห้องสมุดแห่งแรกในประเทศไทย หอสมุดพระราชวังสนามจันทร์ริเริ่มโครงการค่ายห้องสมุดสุทธรรษา เพื่อส่งเสริม สนับสนุน การอ่าน การเรียนรู้ แก่ชุมชนและจังหวัดใกล้เคียงในจังหวัดนครปฐม

ปี พ.ศ. 2549 หอสมุดสาขาวังท่าพระ ปรับปรุงตกแต่งภายในอาคารให้ทันสมัยและสวยงาม หอสมุดวิทยาเขตสารสนเทศเพชรบุรีย้ายมาให้บริการ ณ อาคารเอกเทศ “อาคารวิทยบริการ” มีพื้นที่ 1,949.29 ตารางเมตร

ปี พ.ศ. 2550 หอสมุดพระราชวังสนามจันทร์ ปรับปรุงอาคารหอสมุดทั้งหลัง และตกแต่งภายในอาคาร เฉพาะอย่างยิ่ง ชั้น 1 ให้ทันสมัยและสวยงาม หอสมุดพระราชวังสนามจันทร์ จัดหอสมุดลักษณะ ห้องสมุดมีชีวิต



เต็มรูปแบบ มีมุมกาแฟ มุมสบาย ส่วนนิทรรศการ และอื่นๆ หอสมุดพระราชวังสนามจันทร์ จัดงาน “ทับแก้วบุ๊คแฟร์” มหกรรมหนังสือ สื่อการเรียน ครั้งที่ 1 ถือเป็นงานประจำปี โดยที่พัฒนาขึ้นจากการนำร้านค้า มาจำหน่ายหนังสือเพื่อเป็นบริการแก่นักศึกษา คณาจารย์ ณ หอสมุด

ปี พ.ศ. 2551 หอสมุดพระราชวังสนามจันทร์ จัดให้มีลานหอสมุดพระราชวังสนามจันทร์ “Knowledge Park @ Library” เพื่อเพิ่มพื้นที่นั่งอ่านนอกรั้วหอสมุด

ปี พ.ศ. 2552 หอสมุดวิทยาเกษตรศาสตร์และเทคโนโลยีพระนครศรีอยุธยาปรับปรุงตกแต่งภายในอาคารวิทยบริการ ชั้น 1-2 ให้ทันสมัยและสวยงาม

ปี พ.ศ. 2555 สำนักหอสมุดกลาง เสนอมหาวิทยาลัยขอจัดตั้งส่วนงานในกำกับภายในชั้นใหม่ 2 หน่วยงาน ได้แก่ หอจดหมายเหตุมหาวิทยาลัยศิลปากร และหอสมุดวิทยาเกษตรศาสตร์และเทคโนโลยีพระนครศรีอยุธยา

ปี พ.ศ. 2556 โครงการจดหมายเหตุมหาวิทยาลัยศิลปากรปรับเปลี่ยนสถานะเป็นหอจดหมายเหตุ มหาวิทยาลัยศิลปากร มีสถานภาพเทียบเท่า ฝ่าย ตามประกาศมหาวิทยาลัยศิลปากร เรื่อง การจัดตั้งและแบ่ง หน่วยงานในกำกับของมหาวิทยาลัยศิลปากร (ฉบับที่ 19) พ.ศ.2556 หอสมุดวิทยาเกษตรศาสตร์และเทคโนโลยีพระนครศรีอยุธยา มีสถานภาพเทียบเท่าหอสมุดทั้ง 2 วิทยาเขตตามประกาศมหาวิทยาลัยศิลปากร เรื่อง การจัดตั้งและแบ่งหน่วยงาน ในกำกับของมหาวิทยาลัยศิลปากร (ฉบับที่ 19) พ.ศ. 2556

ปี พ.ศ. 2556 หอสมุดพระราชวังสนามจันทร์ จัดที่นั่งอ่านศึกษาเรียนรู้ นอกอาคาร ม.ล. ปิ่น มาลากุล ชั้น 1

ปี พ.ศ. 2557 สำนักหอสมุดกลาง นำระบบห้องสมุดอัตโนมัติ Sierra มาให้บริการและดำเนินงานแทน MILLENNIUM

พ.ศ.2559- ปัจจุบัน หอสมุดสาขา วังท่าพระ คืบหน้าพื้นที่บริการวารสาร ชั้นใต้ดิน อาคารศูนย์รวม 3 คณะ มัณฑนศิลป์ ให้มหาวิทยาลัย โดยนำวารสารมาให้บริการในอาคารหอสมุด

สำนักหอสมุดกลาง มหาวิทยาลัยศิลปากร จัดตั้งขึ้นเพื่อเป็นหน่วยงานสนับสนุนการศึกษา การวิจัย การบริการวิชาการ และการทำนุบำรุงศิลปวัฒนธรรม ปัจจุบัน สำนักหอสมุดกลาง มีหน่วยงานในสังกัด รวมทั้งสิ้น 5 หน่วยงาน ได้แก่ สำนักงานเลขานุการ หอสมุดพระราชวังสนามจันทร์ หอสมุดสาขา วังท่าพระ หอสมุดวิทยาเกษตรศาสตร์และเทคโนโลยีพระนครศรีอยุธยา และหอจดหมายเหตุมหาวิทยาลัยศิลปากร โดยมี Website ที่สามารถสืบค้นรายละเอียด ได้ ดังนี้

สำนักหอสมุดกลาง มหาวิทยาลัยศิลปากร : Central Library, Silpakorn University

เว็บไซต์ <http://www.lsu.ac.th>

## ปรัชญา

มุ่งมั่นเป็นแหล่งรวบรวม จัดเก็บและให้บริการทรัพยากรสารสนเทศอย่างมีประสิทธิภาพแก่ผู้ใช้

## ปณิธาน

สนับสนุนและส่งเสริมคุณภาพการเรียนการสอน การวิจัย การบริการทางวิชาการแก่สังคมและการทำนุบำรุงศิลปวัฒนธรรมอันเป็นพันธกิจหลักของมหาวิทยาลัยศิลปากร

## วิสัยทัศน์

ศูนย์กลางแห่งการเรียนรู้ สร้างสรรค์ และให้บริการทรัพยากรสารสนเทศของมหาวิทยาลัยที่มีคุณภาพมาตรฐาน และก้าวทันเทคโนโลยี

## พันธกิจ

เพื่อสนับสนุนและส่งเสริมการเรียนการสอน การวิจัย การจัดหาทรัพยากรสารสนเทศให้ครอบคลุมทุกสาขาวิชาอย่างรวดเร็วและมีคุณภาพ โดยมุ่งเน้นการใช้ประโยชน์จากเทคโนโลยี รวมทั้งการให้บริการวิชาการแก่สังคม และทำนุบำรุงศิลปวัฒนธรรม

## แผนยุทธศาสตร์ กลยุทธ์ และมาตรการ

เพื่อผลักดันวิสัยทัศน์ พันธกิจของสำนักหอสมุดกลางให้บรรลุผลสำเร็จ สำนักหอสมุดกลาง จึงได้กำหนดประเด็นยุทธศาสตร์เพื่อการแปลงแผนยุทธศาสตร์สู่การปฏิบัติ โดยจำแนกประเด็นยุทธศาสตร์ 7 ด้าน ดังนี้

ประเด็นยุทธศาสตร์ที่ 1 : การจัดการพื้นที่และพัฒนาสภาพแวดล้อมที่เอื้อต่อการเรียนรู้และการสร้างสรรค์	
กลยุทธ์	มาตรการ ที่จะผลักดัน
กลยุทธ์ 1.1 การจัดการพื้นที่การให้บริการที่เอื้อต่อการเรียนรู้และการสร้างสรรค์	1.1.1 พัฒนาพื้นที่หอสมุด พระราชวังสนามจันทร์ ให้เอื้อต่อการเรียนรู้และการสร้างสรรค์ 1.1.2 พัฒนาพื้นที่หอสมุดสาขา วังท่าพระอย่างคุ้มค่า ให้เอื้อต่อการเรียนรู้ และการสร้างสรรค์ 1.1.3 พัฒนาพื้นที่หอสมุดวิทยาเขตสารสนเทศเพชรบุรี ให้บริการเพื่อรองรับการขยายตัวของวิทยาเขต 1.1.4 พัฒนาพื้นที่หอจดหมายเหตุมหาวิทยาลัยศิลปากร ให้เป็นแหล่งรวมคุณค่าทางประวัติศาสตร์ของมหาวิทยาลัย 1.1.5 พัฒนาพื้นที่บริการของสำนักงานเลขานุการ ให้มีความสวยงามและทันสมัย
กลยุทธ์ 1.2 การพัฒนาสภาพแวดล้อมที่สร้างความสุขในการทำงาน	1.2.1 ปรับปรุงสภาพแวดล้อมที่เอื้อต่อสุขภาวะในการทำงาน
ประเด็นยุทธศาสตร์ที่ 2 : การเพิ่มศักยภาพด้านการจัดการทรัพยากรสารสนเทศ	
กลยุทธ์	มาตรการ ที่จะผลักดัน
2.1 การจัดหาทรัพยากรสารสนเทศที่ทันสมัย รวดเร็ว ตรงกับความต้องการของผู้ใช้บริการ ทั้งในรูปแบบสิ่งพิมพ์ และสื่ออิเล็กทรอนิกส์	2.1.1 มีการจัดหาทรัพยากรสารสนเทศอย่างมีประสิทธิภาพ โดยการมีส่วนร่วมของผู้ใช้บริการ 2.1.2 มีการสรุปผลการดำเนินงานจัดหาทรัพยากรสารสนเทศ
2.2 การพัฒนาทรัพยากรสารสนเทศในรูปแบบอิเล็กทรอนิกส์	2.2.1 มีโครงการจัดทำผลงานทางวิชาการเผยแพร่ในรูปแบบอิเล็กทรอนิกส์

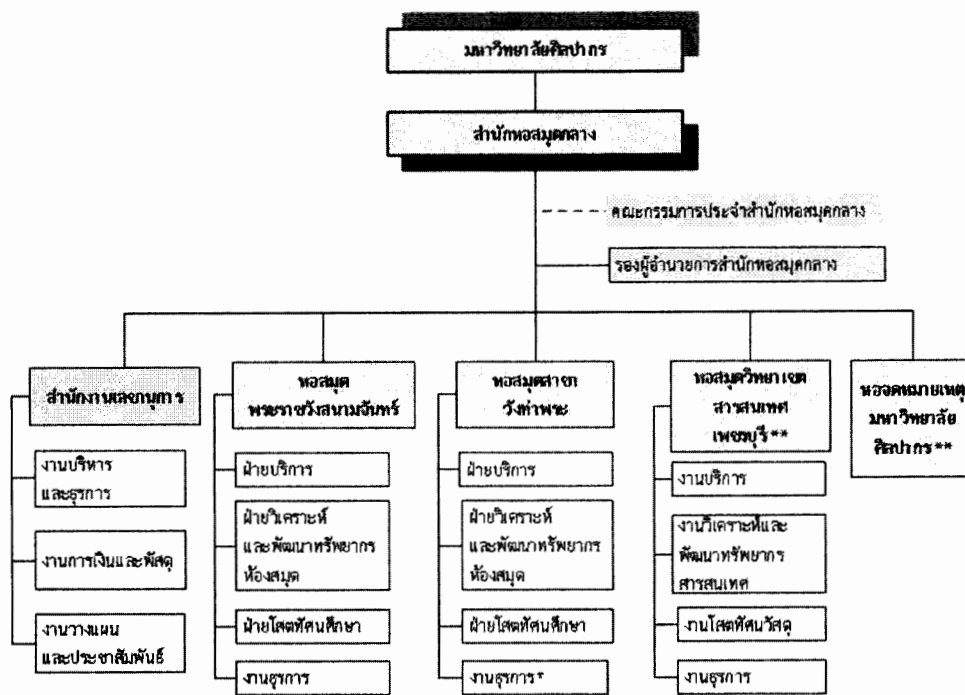
ประเด็นยุทธศาสตร์ที่ 1 : การจัดการพื้นที่และพัฒนาสภาพแวดล้อมที่เอื้อต่อการเรียนรู้และการสร้างสรรค์	
กลยุทธ์	มาตรการ ที่จะผลักดัน
2.3 การเพิ่มประสิทธิภาพการวิเคราะห์หมวดหมู่และทำรายการทรัพยากรสารสนเทศทุกประเภท	2.3.1 มีการกำหนดค่าเป้าหมายในการวิเคราะห์หมวดหมู่และทำรายการ 2.3.2 มีการตรวจสอบความถูกต้องตามหลักเกณฑ์ที่เป็นมาตรฐานสากล
ประเด็นยุทธศาสตร์ที่ 3 : การบริการที่เป็นเลิศเพื่อมุ่งสู่มาตรฐานระดับสากล	
กลยุทธ์	มาตรการ ที่จะผลักดัน
3.1 การบริการที่มีคุณภาพและมาตรฐานสู่สากล	3.1.1 จัดทำเกณฑ์คุณภาพและมาตรฐานการให้บริการห้องสมุดเพื่อนำไปสู่การเทียบเคียง (Benchmark) 3.1.2 มีการประเมินความพึงพอใจในการบริการอย่างต่อเนื่องเพื่อพัฒนางาน 3.1.3 เพิ่มช่องทางในการติดต่อสื่อสารที่มีประสิทธิภาพกับผู้ใช้บริการ 3.1.4 พัฒนาและเพิ่มรูปแบบการให้บริการเชิงรุก 3.1.5 ส่งเสริมให้มีการใช้ทรัพยากรสารสนเทศอย่างคุ้มค่า
3.2 การบริการสารสนเทศเพื่อการค้นคว้าและวิจัย	3.2.1 มีระบบการให้บริการข้อมูลสารสนเทศเพื่อสนับสนุนการค้นคว้าและวิจัย 3.2.2 ส่งเสริมและเผยแพร่การรู้สารสนเทศเพื่อการค้นคว้าและวิจัย
ประเด็นยุทธศาสตร์ที่ 4 : การพัฒนาบุคลากรเพื่อความเป็นเลิศของสำนักหอสมุดกลาง	
กลยุทธ์	มาตรการ ที่จะผลักดัน
4.1 การจัดทำแผนพัฒนาบุคลากรอย่างเป็นระบบ	4.1.1 จัดทำแผนพัฒนาบุคลากรรายบุคคล (IDP) 4.1.2 วิเคราะห์และจัดทำแผนพัฒนาบุคลากรแต่ละสายงาน (Training Roadmap) 4.1.3 สนับสนุนความก้าวหน้าของบุคลากร (Career Path) 4.1.4 วิเคราะห์และวางแผนการทดแทนอัตรากำลัง (Succession Plan)
4.2 การพัฒนาทีมงานเพื่อความเป็นเลิศของสำนักหอสมุดกลาง (Team Work)	4.2.1 สร้างบรรยากาศในองค์กรเพื่อกระตุ้นการทำงานเป็นทีม 4.2.2 สนับสนุนให้บุคลากรเข้าร่วมกิจกรรมและโครงการของสำนักหอสมุดกลาง 4.2.3 จัดกิจกรรมสำหรับการพัฒนาการทำงานเป็นทีม
4.3 การเพิ่มพูนประสบการณ์ของบุคลากร	4.3.1 พัฒนาศักยภาพในการปฏิบัติงานของบุคลากร โดยสนับสนุนให้เข้าร่วมประชุม/อบรม/สัมมนา ศึกษาดูงานในประเทศ/ต่างประเทศ 4.3.2 สนับสนุนให้บุคลากรเผยแพร่ผลงานทางวิชาการในวิชาชีพ

ประเด็นยุทธศาสตร์ที่ 1 : การจัดการพื้นที่และพัฒนาสภาพแวดล้อมที่เอื้อต่อการเรียนรู้และการสร้างสรรค์	
กลยุทธ์	มาตรการ ที่จะผลักดัน
ประเด็นยุทธศาสตร์ที่ 5 : การบริหารตามหลักธรรมาภิบาล	
กลยุทธ์	มาตรการ ที่จะผลักดัน
5.1 การเปิดโอกาสให้บุคลากรมีส่วนร่วมในการบริหารสำนักหอสมุดกลาง	5.1.1 สนับสนุนให้บุคลากรมีส่วนร่วมในการจัดทำวิสัยทัศน์ พันธกิจ และแผนการปฏิบัติงาน 5.1.2 เพิ่มช่องทางในการสื่อสารภายในองค์กรที่มีประสิทธิภาพ
5.2 การพัฒนาระบบเทคโนโลยีสารสนเทศเพื่อการบริหาร	5.2.1 พัฒนาระบบฐานข้อมูลเพื่อการบริหารอย่างเหมาะสม 5.2.2 ส่งเสริมการใช้เทคโนโลยีสารสนเทศเพื่อเพิ่มประสิทธิภาพหรือในการบริหารงาน
5.3 การบริหารสำนักหอสมุดกลางตามหลักธรรมาภิบาล	5.3.1 ยึดหลักความถูกต้อง เป็นธรรม โปร่งใส ตรวจสอบได้ และเน้นการมีส่วนร่วมในการบริหารงาน 5.3.2 มีระบบการจัดสรรและบริหารงบประมาณ ที่ชัดเจน โปร่งใส ตรวจสอบได้ 5.3.3 มีการประเมินผลการปฏิบัติงานของบุคลากรให้สอดคล้องกับศักยภาพและสะท้อนสมรรถนะของบุคคลอย่างเป็นธรรม 5.3.4 ใช้ระบบบริหารคุณภาพกับการดำเนินงาน 5.3.5 มีการแต่งตั้งตัวแทนชุมชนมาเป็นที่ปรึกษาการบริหารงาน
ประเด็นยุทธศาสตร์ที่ 6 : การบริการวิชาการแก่สังคม	
กลยุทธ์	มาตรการ ที่จะผลักดัน
6.1 การให้บริการวิชาการที่สอดคล้องกับความต้องการของชุมชน	6.1.1 สนับสนุนบุคลากรในการให้บริการวิชาการแก่ชุมชน 6.1.2 พัฒนารูปแบบการให้บริการทางวิชาการที่สอดคล้องกับความต้องการของชุมชน
6.2 การให้บริการวิชาการที่สร้างมูลค่าให้กับสำนักหอสมุดกลาง	6.2.1 สร้างเครือข่ายความร่วมมือกับองค์กรภายใน/ภายนอก ให้เป็นหุ้นส่วนในการให้บริการวิชาการ 6.2.2 สนับสนุนการจัดกิจกรรมที่สร้างมูลค่าให้กับสำนักหอสมุดกลาง
ประเด็นยุทธศาสตร์ที่ 7 : การเป็นผู้นำสารสนเทศด้านศิลปะ วัฒนธรรม	
กลยุทธ์	มาตรการ ที่จะผลักดัน
7.1 การจัดการสารสนเทศด้านศิลปะ วัฒนธรรม	7.1.1 ผลักดันหอสมุดสาขา วังท่าพระสู่ความเป็นผู้นำสารสนเทศด้านศิลปะ วัฒนธรรม 7.1.2 สร้างระบบการบริหารหอจดหมายเหตุมหาวิทยาลัย เพื่อเป็นเอกลักษณ์ของมหาวิทยาลัย 7.1.3 พัฒนาศูนย์ข้อมูลภาคตะวันตก หอสมุด พระราชวังสนามจันทร์สู่

ประเด็นยุทธศาสตร์ที่ 1 : การจัดการพื้นที่และพัฒนาสภาพแวดล้อมที่เอื้อต่อการเรียนรู้และการสร้างสรรค์	
กลยุทธ์	มาตรการ ที่จะผลักดัน
	ความเป็นผู้นำสารสนเทศภูมิภาคตะวันตก 7.1.4 สนับสนุนหน่วยงานในสังกัดสำนักหอสมุดกลางเผยแพร่สารสนเทศด้านศิลปวัฒนธรรมสู่สังคมภายนอก

### โครงสร้างองค์กรและการบริหาร

#### การแบ่งส่วนราชการ สำนักหอสมุดกลาง<sup>1</sup>

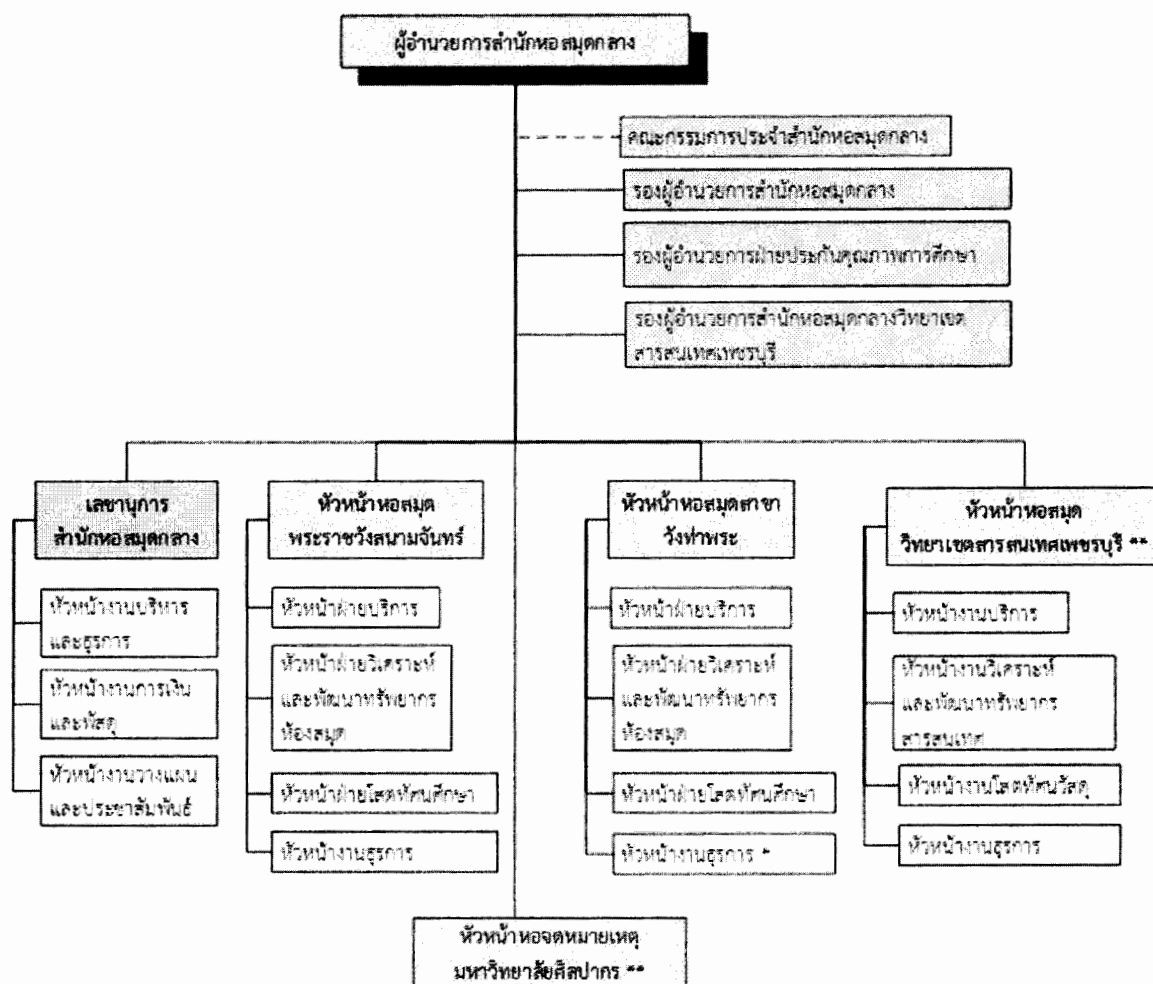


ที่มา :<sup>1</sup> ประกาศทบวงมหาวิทยาลัย เรื่อง การแบ่งส่วนราชการในมหาวิทยาลัยศิลปากร (ฉบับที่ 6) พ.ศ.2535

\* ยوبرวมกับสำนักงานเลขานุการ

\*\* ประกาศมหาวิทยาลัยศิลปากร เรื่อง การจัดตั้งและแบ่งหน่วยงานในกำกับของมหาวิทยาลัยศิลปากร (ฉบับที่ 19) พ.ศ.2556

## โครงสร้างการบริหาร สำนักหอสมุดกลาง



\* บุคลากร สำนักหอสมุดกลาง  
 \*\* เป็นหน่วยงานในกำกับของมหาวิทยาลัยศิลปากร  
 วิทยาลัยศิลปกรรมศาสตร์ มหาวิทยาลัยศิลปากร (ฉบับที่ 10) พ.ศ. 2556

### บุคลากร

สำนักหอสมุดกลาง มีบุคลากรทั้งสิ้นจำนวน 101 คน จำแนกตามหน่วยงานดังนี้

ตารางที่ 1 อัตรากำลังของสำนักหอสมุดกลาง (หน่วย : อัตรา/คน)

ตำแหน่ง หน่วยงาน	ข้าราชการ/พนักงาน		ลูกจ้าง ประจำ	ลูกจ้าง ชั่วคราว	รวม ทั้งสิ้น
	บรรณารักษ์	ตำแหน่งอื่นๆ			
1. สำนักงานเลขาธิการ	-	11	-	2	13
2. หอสมุดพระราชวังสนามจันทร์	13	18	2	11	44
3. หอสมุดสาขา วังท่าพระ	7	17	3	3	30
4. หอสมุดวิทยาเขตสารสนเทศเพชรบุรี	3	2	-	5	10
5. หอจดหมายเหตุมหาวิทยาลัยศิลปากร	1	3	-	-	4
<b>รวมทั้งสิ้น</b>	<b>24</b>	<b>51</b>	<b>5</b>	<b>21</b>	<b>101</b>

ณ วันที่ 12 กรกฎาคม 2560

## การบริหารจัดการ

### งบประมาณ

ตารางที่ 4 งบประมาณรายจ่ายที่ได้รับการจัดสรรจำแนกตามประเภทของแหล่งงบประมาณ

ปี	ประเภทของแหล่งงบประมาณ			รวม
	งบประมาณแผ่นดิน	งบประมาณรายจ่ายจากเงินรายได้	งบประมาณรายจ่ายจากโครงการพิเศษ	
2560	29,357,500	36,658,000	-	66,015,500
2559	31,864,900	46,281,400	-	78,146,300
2558	29,822,000	29,742,000	-	59,564,000
2557	29,822,000	30,398,400	-	60,220,400

### อาคารสถานที่

สำนักหอสมุดกลาง มีพื้นที่ทั้งสิ้น 18,369 ตารางเมตร

ตารางที่ 5 พื้นที่จำแนกตามหน่วยงาน (หน่วย : ตารางเมตร)

หน่วยงาน	พื้นที่
1. สำนักงานเลขานุการ	1,528
2. หอสมุด พระราชวังสนามจันทร์	10,715
3. หอสมุดสาขา วังท่าพระ	1,701
4. หอสมุดวิทยาเขตสารสนเทศเพชรบุรี	4,208
5. หอจดหมายเหตุมหาวิทยาลัยศิลปากร	217
รวมทั้งสิ้น	18,369

#### 4. ผลการปรับปรุงตามข้อเสนอแนะของผลการประเมินปีที่ผ่านมา

แนวทางการแก้ไขตามข้อเสนอแนะของคณะกรรมการประเมินคุณภาพการศึกษาปีการศึกษา 2558

ข้อเสนอแนะ	การดำเนินการ
<p><b>ตัวบ่งชี้ 3.1 การบริการวิชาการแก่สังคม</b></p> <p><b>จุดแข็ง</b></p> <p>มีโครงการบริการวิชาการเป็นรูปธรรม ที่สามารถจับต้องและสัมผัสได้ เป็นประโยชน์ต่อสังคม ซึ่งเป็นโครงการบริการวิชาการแบบให้เปล่า</p> <p><b>แนวทางการเสริมจุดแข็ง</b></p> <p>1. ควรผลักดันผลงานบริการวิชาการให้เป็นที่ยอมรับและเผยแพร่ในระดับประเทศ</p> <p>2. ควรเพิ่มข้อมูลทางด้านสนามจันทร์ศึกษา ศูนย์ข้อมูลทวารวดี</p>	<p>1. มีการสำรวจความต้องการของชุมชน</p> <p>2. มีแผนการบริการวิชาการสู่สังคม ประจำปีงบประมาณ 2560</p> <p>3. มีการจัดโครงการห้องสมุดมีชีวิตเพื่อชุมชน</p> <p><b>แนวทางการเสริมจุดแข็ง</b></p> <p>1.1 มีการนำเสนอผลงานวิชาการในที่ประชุมระดับชาติ ใน ข่ายงานห้องสมุดมหาวิทยาลัยส่วนภูมิภาค (PULINET) 2017 มหาวิทยาลัยเชียงใหม่ จำนวน 3 เรื่อง ได้แก่</p> <p>1.1.1 การจัดกลุ่มเนื้อหาในเว็บไซต์ของหอสมุดพระราชวังสนามจันทร์</p> <p>1.1.2 การพัฒนางานด้วยการให้ข้อมูลป้อนกลับโดยเพื่อน</p> <p>1.1.3 การประยุกต์เทคโนโลยีรหัสคิวอาร์กับการบริการสารสนเทศอิเล็กทรอนิกส์ ของหอสมุดวิทยาเขตสารสนเทศเพชรบุรี ม.ศิลปากร</p> <p>1.2 ตีพิมพ์บทความ ในวารสารสตรีและเยาวชนไทย มหาวิทยาลัยธรรมศาสตร์ เรื่อง ประสบการณ์การจัดกิจกรรมส่งเสริมการอ่าน</p> <p>2.1 จัดทำฐานข้อมูลทวารวดี <a href="http://libsis.lib.su.ac.th/thawa">http://libsis.lib.su.ac.th/thawa</a></p>
<p><b>ข้อเสนอแนะในการปรับปรุง</b></p> <p>1. ควรมีการให้บริการวิชาการกับกลุ่มโรงเรียนระดับมัธยมศึกษา เพื่อเป็นฐานลูกค้าในอนาคต</p>	<p><b>จัดทำโครงการที่มีลูกค้าเป็นฐานข้อมูลในอนาคต</b></p> <p>1. โครงการเปิดบ้านห้องสมุด</p> <p>2. โครงการโลกแห่งการเรียนรู้ในมหาวิทยาลัยศิลปากร</p>



ข้อเสนอแนะ	การดำเนินการ
<p>2. สำนักหอสมุดกลางควรจัดทำโครงการบริการวิชาการร่วมกับระดับหลักสูตร เช่น หลักสูตรบรรณารักษศาสตร์ หรือหลักสูตรอื่นที่เกี่ยวข้องกับโครงการบริการวิชาการ</p>	<p>2. สำนักหอสมุดกลางมีการดำเนินการเรียนการสอน การบรรยาย ความรู้ร่วมกับหลักสูตรของมหาวิทยาลัย ดังนี้คือ</p> <p>2.1 นายนพดล เอกผาชัยสวัสดิ์ หลักสูตรสถาปัตยกรรมศาสตรมหาบัณฑิต รายวิชา 261 410 วิธีวิจัยทางสถาปัตยกรรมศาสตร์ บรรยาย เรื่องการใช้โปรแกรม Endnote เพื่อทำ บรรณานุกรม และการอ้างอิงข้อมูลในขณะที่เขียน (cite while write)</p> <p>2.2 นางสาวเขาวลี เชิญขวัญแก้ว หลักสูตรสถาปัตยกรรมศาสตรมหาบัณฑิต รายวิชา 261 410 วิธีวิจัยทางสถาปัตยกรรมศาสตร์ บรรยาย เรื่องการสืบค้นข้อมูลจากฐานข้อมูล คอมพิวเตอร์</p> <p>2.3 นางสาวสุมาลี วาทีหวาน หลักสูตรเทคโนโลยีสารสนเทศธุรกิจ รายวิชา 801 309 การออกแบบและนำเสนอข้อมูล สอนและบรรยาย</p> <p>2.4 นางสาวสุจิตรา สำราญใจ หลักสูตรธุรกิจการเกษตร รายวิชา 714 341 สัมมนา สอนและบรรยาย</p> <p>2.5 นางสาวจันทร์เพ็ญ กล่อมใจขาว หลักสูตรสาขาวิชาเทคโนโลยีชีวภาพ รายวิชา 613 300 เทคโนโลยีสารสนเทศด้าน- วิทยาศาสตร์ชีวภาพ ร่วมสอนและบรรยาย</p> <p>2.6 นางพัชรี เวชการ เป็นวิทยากร/อาจารย์พิเศษ เรื่องการสืบค้นฐานข้อมูล และการใช้โปรแกรม Endnote</p>

ข้อเสนอแนะ	การดำเนินการ
<p><b>จุดที่ควรพัฒนา</b></p> <p>1. ตัวชี้วัดความสำเร็จของโครงการ ต้องเป็นการวัดจากวัตถุประสงค์ของโครงการ ไม่ใช่วัดความพึงพอใจผู้เข้าร่วมของโครงการและการกำหนดตัวชี้วัดความสำเร็จต้องสามารถวัดได้</p> <p>2. มีการนำการบริการวิชาการสู่ชุมชนสู่งานวิจัย (Route to Research)</p>	<p>1. ได้มีการแจ้งและสร้างความเข้าใจกับผู้เกี่ยวข้องทราบ อีกทั้งยังมีการจัดโครงการฝึกอบรมการเขียนโครงการสู่ความสำเร็จของแผนยุทธศาสตร์ด้วยแล้ว</p> <p>2. สำนักหอสมุดกลางได้รับทุนวิจัย งบประมาณแผ่นดินปี 2560 เป็นปีแรกถือเป็นการนำร่องเพื่อต่อไปจะได้นำการบริการวิชาการสู่ชุมชนสู่งานวิจัย (Route to Research)</p>

## 5. วัตถุประสงค์ในการประเมิน

5.1 ตรวจสอบและประเมินการดำเนินงานของคณะวิชา/หน่วยงาน ตามระบบและกลไก ที่สถาบันนั้นๆ กำหนดขึ้น ทั้งนี้โดยการวิเคราะห์/เปรียบเทียบผลการดำเนินงานตามตัวบ่งชี้ในทุกองค์ประกอบคุณภาพว่าเป็นไปตามเกณฑ์และได้มาตรฐานที่กำหนดไว้

5.2 ให้คณะวิชา/หน่วยงานทราบสถานภาพของตนเอง อันจะนำไปสู่การกำหนดแนวทางในการพัฒนาคุณภาพไปสู่เกณฑ์และมาตรฐานที่ตั้งไว้

5.3 ให้คณะวิชา/หน่วยงานทราบจุดแข็ง จุดที่ควรพัฒนา/ปรับปรุง ตลอดจนได้รับข้อเสนอแนะในการพัฒนาการดำเนินงานเพื่อส่งเสริมจุดแข็งและพัฒนา จุดที่ควรปรับปรุงของคณะวิชา/หน่วยงาน เพื่อให้เกิดการพัฒนาอย่างต่อเนื่อง

## 6. วิธีการประเมิน

### 6.1 การเตรียมการและวางแผนก่อนตรวจเยี่ยม

คณะกรรมการประเมินคุณภาพการศึกษาภายใน ได้ประชุมเพื่อเตรียมการและวางแผนก่อนตรวจเยี่ยม โดยศึกษาจากรายงานประจำปีที่เป็นรายงานการประเมินคุณภาพภายในของคณะสำนักหอสมุดกลาง ประจำปีการศึกษา 2559 และอาศัยการประเมินแบบพิชญพิจารณในแต่ละองค์ประกอบ

### 6.2 การดำเนินการระหว่างการตรวจเยี่ยม

คณะกรรมการประเมินคุณภาพการศึกษาภายในศึกษาเอกสารรายงานประจำปีที่เป็นรายงานการประเมินคุณภาพภายในของสำนักหอสมุดกลาง ประจำปีการศึกษา 2559 ตรวจสอบรายการเอกสารอ้างอิงตามรายงานที่ระบุไว้ และการรวบรวมข้อมูลเพิ่มเติม จากการสัมภาษณ์ ผู้บริหาร บุคลากร และผู้รับบริการ ประกอบการพิจารณาประเมินคุณภาพภายใน

### 6.3 การดำเนินการหลังการตรวจเยี่ยม

คณะกรรมการประเมินคุณภาพการศึกษาภายใน ได้ประชุมร่วมกันในการพิจารณาผลการประเมินตนเองของสำนักหอสมุดกลาง โดยได้เสนอแนะจุดแข็ง จุดอ่อน และข้อเสนอแนะ ผลการประเมินรายองค์ประกอบการประเมินคุณภาพการศึกษาภายใน ผลการประเมินตามมาตรฐานการอุดมศึกษา ผลการประเมินตามมุมมองด้านการบริหารจัดการ และผลการประเมินตามมาตรฐานสถาบันอุดมศึกษา เพื่อจัดทำรายงานผลการประเมินคุณภาพการศึกษาภายใน

### 6.4 วิธีการตรวจสอบความถูกต้องน่าเชื่อถือของข้อมูล

คณะกรรมการประเมินคุณภาพการศึกษาภายใน ได้ตรวจสอบความสอดคล้องและความถูกต้องจากรายงานประจำปีที่เป็นรายงานการประเมินคุณภาพภายใน ประจำปีการศึกษา 2559 กับเอกสารอ้างอิงและข้อมูลที่ได้จากการสัมภาษณ์เพิ่มเติม เพื่อตรวจสอบความถูกต้องและการดำเนินงานจริง

## 7. ผลการประเมินรายตัวบ่งชี้ (รายงานตามตาราง ป.1)

คณะกรรมการฯ ได้ประชุมพิจารณาผลการประเมินด้วยวาจา เมื่อวันศุกร์ที่ 25 สิงหาคม 2560 แล้วเห็นว่าสำนักหอสมุดกลาง มหาวิทยาลัยศิลปากร ได้ดำเนินการตามองค์ประกอบคุณภาพการ จัด ตามแนวทางของสำนักงานคณะกรรมการการอุดมศึกษา (สกอ.) มีผลการประเมินตามองค์ประกอบและตัวบ่งชี้ ดังรายละเอียดตามตาราง ป. 1

ตารางที่ 6 ตาราง ป1 สรุปผลการประเมินรายตัวบ่งชี้ของสำนักงานคณะกรรมการการอุดมศึกษา

ตัวบ่งชี้คุณภาพ	เป้าหมาย	ผลการดำเนินงาน		คะแนนประเมินของ สำนักหอสมุดกลาง	คะแนนประเมินโดย คณะกรรมการ (เกณฑ์ สกอ.)	หมายเหตุ (เหตุผลของการ ประเมินที่ต่างจากที่ ระบุใน SAR)
		ตัวตั้ง	ผลลัพธ์ (% หรือ สัดส่วน)			
<b>องค์ประกอบที่ 3 การบริการวิชาการ</b>						
ตัวบ่งชี้ 3.1 การบริการวิชาการแก่สังคม	5 ข้อ		6 ข้อ	5.00	5.00	
<b>เฉลี่ยองค์ประกอบที่ 3</b>		<b>ตามเกณฑ์ สกอ.</b>		<b>5.00</b>	<b>5.00</b>	
<b>องค์ประกอบที่ 5 การบริหารจัดการ</b>						
ตัวบ่งชี้ 5.1 การบริหารของคณะเพื่อกำกับ ติดตามผลลัพธ์ตามพันธกิจ กลุ่มสถาบัน และ เอกลักษณ์ของคณะ	5 ข้อ		6 ข้อ	5.00	5.00	
<b>เฉลี่ยองค์ประกอบที่ 5</b>		<b>ตามเกณฑ์ สกอ.</b>		<b>5.00</b>	<b>5.00</b>	
<b>องค์ประกอบที่ 6 ภารกิจสนับสนุนการเรียนการสอนและการบริหาร</b>						
ตัวบ่งชี้ 6.1 ระดับความพึงพอใจของ ผู้รับบริการ	4.06		4.16	4.16	4.16	
ตัวบ่งชี้ 6.2 การบริการสิ่งอำนวยความสะดวกที่ เอื้อต่อการเรียนการสอน	5 ข้อ		5 ข้อ	5.00	5.00	

ตัวบ่งชี้คุณภาพ	เป้าหมาย	ผลการดำเนินงาน		คะแนนประเมินของ สำนักหอสมุดกลาง	คะแนนประเมินโดย คณะกรรมการ (เกณฑ์ สกอ.)	หมายเหตุ (เหตุผลของการ ประเมินที่ต่างจากที่ ระบุใน SAR)
		ตัวตั้ง	ผลลัพธ์ (% หรือ สัดส่วน)			
		ตัวหาร				
ตัวบ่งชี้ 6.3 จำนวนบริการเชิงรุก (Proactive Service)	5 ข้อ		5 ข้อ	5.00	5.00	
ตัวบ่งชี้ 6.4 จำนวนบริการอิเล็กทรอนิกส์ (E-Service)	5 ข้อ		5 ข้อ	5.00	5.00	
เฉลี่ยองค์ประกอบที่ 6		ตามเกณฑ์ภารกิจ		4.79	4.79	
เฉลี่ยรวมทุกองค์ประกอบ		ตามเกณฑ์ สกอ.		5.00	5.00	
เฉลี่ยรวมทุกองค์ประกอบ		ตามเกณฑ์ภารกิจ		4.86	4.86	

8. ผลการประเมินตามรายองค์ประกอบคุณภาพ สกอ.

ตารางที่ 7 ตาราง ป.2 ผลการประเมินตามองค์ประกอบสำนักหอสมุดกลาง มหาวิทยาลัยศิลปากร

องค์ประกอบคุณภาพ	คะแนน				ผลการประเมิน
	ปัจจัยนำเข้า (I)	กระบวนการ (P)	ผลผลิตหรือ ผลลัพธ์ (O)	คะแนน รวม	
องค์ประกอบที่ 3 การบริการ วิชาการ		5.00		5.00	ดีมาก
องค์ประกอบที่ 5 การบริหาร จัดการ		5.00		5.00	ดีมาก
<b>เฉลี่ยรวมทุกตัวบ่งชี้ ของทุกองค์ประกอบ (สกอ.)</b>		<b>5.00</b>		<b>5.00</b>	<b>ดีมาก</b>
<b>ผลการประเมิน</b>		<b>ดีมาก</b>		<b>ดีมาก</b>	
องค์ประกอบที่ 6 ภารกิจ สนับสนุนการเรียนการสอนและ การบริหาร	5.00		4.72	4.79	ดีมาก
<b>เฉลี่ยรวมทุกตัวบ่งชี้ ของทุกองค์ประกอบ ตามเกณฑ์ภารกิจ</b>	<b>5.00</b>	<b>5.00</b>	<b>4.72</b>	<b>4.86</b>	<b>ดีมาก</b>
<b>ผลการประเมิน</b>	<b>ดีมาก</b>	<b>ดีมาก</b>	<b>ดีมาก</b>	<b>ดีมาก</b>	

9. จุดแข็ง จุดที่ควรพัฒนาและข้อเสนอแนะของแต่ละองค์ประกอบ

องค์ประกอบที่ 3 : การบริการวิชาการแก่สังคม

<b>จุดแข็ง</b>
1. การบริหารจัดการภายใต้การมีส่วนร่วมของผู้มีส่วนได้ส่วนเสียอย่างรอบด้าน 2. มีความต่อเนื่องในการให้บริการวิชาการแก่ชุมชนอย่างเข้มแข็ง อีกทั้งมีการติดตามและปรับปรุงในทุกปีของการดำเนินงาน
<b>แนวทางเสริมจุดแข็ง</b>
- ควรมีการวิเคราะห์เชิงคุณภาพเพื่อให้เห็นผลกระทบของโครงการบริการวิชาการแก่ชุมชน
<b>จุดที่ควรพัฒนา</b>
-
<b>ข้อเสนอแนะในการปรับปรุง</b>
- เสนอให้มีการอบรมให้ความรู้บุคลากรและนักศึกษาเกี่ยวกับการใช้สื่ออย่างถูกต้องตาม พ.ร.บ. ของคอมพิวเตอร์ และ พ.ร.บ. ลิขสิทธิ์อย่างต่อเนื่อง
<b>วิธีปฏิบัติที่ดี/นวัตกรรม</b>
-

## องค์ประกอบที่ 5 : การบริหารจัดการ

<b>จุดแข็ง</b>
<ol style="list-style-type: none"> <li>1. ผู้บริหารเป็นผู้ที่มีภาวะผู้นำและวิสัยทัศน์กว้างไกล</li> <li>2. บุคลากรมีส่วนร่วมในการจัดทำแผนกลยุทธ์ มีการดำเนินงานตามกระบวนการประกันคุณภาพการศึกษา</li> <li>3. ยึดหลักประสิทธิภาพในการบริหารจัดการ (ความคุ้มค่าในการใช้เงิน)</li> <li>4. มีการนำเทคโนโลยีมาใช้ในการพัฒนาจัดการสารสนเทศของหน่วยงาน เช่น โครงการ “อนุรักษ์ภาพจากสไลด์” โครงการ “คำสอนพ้อออนไลน์” โครงการวิจัย “การพัฒนาและการจัดการคลังปัญญาดิจิทัล มหาวิทยาลัยศิลปากร” เป็นต้น</li> <li>5. ผู้บริหารและบุคลากรมีจิตวิญญาณ และมุ่งมั่นในการพัฒนาสำนักหอสมุดกลางสู่องค์กรนวัตกรรม</li> </ol>
<b>แนวทางเสริมจุดแข็ง</b>
<ol style="list-style-type: none"> <li>1. พิจารณานำเทคโนโลยีใหม่มาช่วยในการพัฒนาอย่างต่อเนื่อง เช่น การใช้เทคโนโลยีของ google ในการค้นหางานศิลป์ การนำเทคโนโลยี Big Data มาช่วยวิเคราะห์ข้อมูลสถิติของผู้ใช้หนังสือ สื่อการเรียนรู้ โดยขอความร่วมมือกับคณะเทคโนโลยีสารสนเทศและการสื่อสาร เป็นต้น</li> <li>2. ควรมีการถ่ายทอดและสร้างการมีส่วนร่วมประกันคุณภาพการศึกษาอย่างต่อเนื่อง ทั้งในส่วนของบุคลากรและผู้มีส่วนได้ส่วนเสีย</li> </ol>
<b>จุดที่ควรพัฒนา</b>
<p>-</p>
<b>ข้อเสนอแนะในการปรับปรุง</b>
<ol style="list-style-type: none"> <li>1. หน่วยงานมีผลงานที่เป็นรูปธรรมเชิงประจักษ์จำนวนมาก ควรจัดให้มีการประกวดแนวปฏิบัติที่ดีเพื่อให้ผู้ทรงคุณวุฒิภายนอกรับรองผลงานนำไปสู่แนวปฏิบัติที่ดี</li> <li>2. หน่วยงานควรพัฒนาบุคลากรที่มีอยู่ให้มีความรู้ ความเชี่ยวชาญด้านเทคโนโลยี เพื่อรองรับการเป็นองค์กรนวัตกรรม</li> </ol>
<b>วิธีปฏิบัติที่ดี/นวัตกรรม</b>
<p>-</p>



องค์ประกอบที่ 6 : ภารกิจสนับสนุนการเรียนการสอนและการบริหาร

จุดแข็ง
<ul style="list-style-type: none"> <li>- บุคลากรมีความเป็นมิตรกระตือรือร้นในการให้บริการ โดยมีคะแนนความพึงพอใจต่อผู้ใช้บริการของห้องสมุดในระดับมาก</li> </ul>
แนวทางเสริมจุดแข็ง
-
จุดที่ควรพัฒนา
-
ข้อเสนอแนะในการปรับปรุง
<ol style="list-style-type: none"> <li>1. ควรนำผลการประเมินความพึงพอใจของผู้ใช้บริการที่มีต่อหอสมุดประเด็นสิ่งอำนวยความสะดวกที่มีค่าเฉลี่ยน้อยกว่าด้านอื่นๆ ทั้ง 2 รอบ (สนามจันทร์) และระดับความพึงพอใจของผู้ใช้บริการเมื่อแยกตามวิทยาเขต พบว่า บางประเด็นค่าเฉลี่ยในรอบแรกสูงกว่ารอบสอง เพื่อนำมาจัดทำแผนพัฒนา</li> <li>2. เกณฑ์การประเมินในองค์ประกอบที่ 6.3 และ 6.4 ควรเพิ่มการประเมินเชิงคุณภาพเพื่อสะท้อนให้เห็นถึงการพัฒนาผลดำเนินงานตามภารกิจหลัก</li> </ol>
วิธีปฏิบัติที่ดี/นวัตกรรม
-

## ข้อเสนอแนะภาพรวม

### จุดแข็ง

- หน่วยงานมีการนำข้อเสนอแนะของคณะกรรมการประเมินคุณภาพในรอบปีที่ผ่านมาปรับปรุงครอบคลุมในทุกประเด็น และมีโครงการ/กิจกรรมใหม่ๆ เพิ่มเติม

### ข้อเสนอแนะเพื่อการพัฒนาในภาพรวม

1. หน่วยงานควรพัฒนาสารสนเทศของทุกวิทยาเขตอย่างต่อเนื่อง โดยคำนึงถึงคุณภาพอย่างน้อยตามเกณฑ์มาตรฐานห้องสมุดสถาบันอุดมศึกษาของสำนักงานคณะกรรมการการอุดมศึกษา (สกอ.)
2. หน่วยงานควรพิจารณาเพิ่มตัวบ่งชี้เชิงอัตลักษณ์ตามภารกิจหลัก
3. พัฒนabethาของสำนักหอสมุดกับการเป็น E-Research Support (เช่นเข้าถึงง่าย สะดวก รวดเร็ว/ การทำวิทยุวิจัย/ แหล่งทุน แหล่งตีพิมพ์เผยแพร่ และความร่วมมือกับองค์กรทั้งภายในและภายนอก)

## ภาคผนวก

- คำสั่งมหาวิทยาลัยศิลปากร ที่ 1567/2560 เรื่องแต่งตั้งคณะกรรมการประเมินคุณภาพการศึกษาภายใน สำนักหอสมุดกลาง มหาวิทยาลัยศิลปากร ประจำปีการศึกษา 2559
- กำหนดการประเมินคุณภาพการศึกษาภายใน สำนักหอสมุดกลาง มหาวิทยาลัยศิลปากร
- รายนามผู้ร่วมให้ข้อมูล



คำสั่งมหาวิทยาลัยศิลปากร

ที่ 1667 / 2560

เรื่อง แต่งตั้งคณะกรรมการประเมินคุณภาพการศึกษาภายใน  
ระดับคณะวิชา/หน่วยงานสนับสนุนเทียบเท่า ประจำปีการศึกษา 2559

เพื่อให้การประเมินคุณภาพการศึกษาภายใน ระดับคณะวิชา/หน่วยงานสนับสนุนเทียบเท่า  
ประจำปีการศึกษา 2559 ดำเนินไปด้วยความเรียบร้อย มีประสิทธิภาพและบรรลุผลตามวัตถุประสงค์ มหาวิทยาลัย  
จึงแต่งตั้งคณะกรรมการเพื่อประเมินคุณภาพการศึกษาภายในระดับคณะวิชา/หน่วยงานสนับสนุนเทียบเท่า  
ปีการศึกษา 2559 ดังต่อไปนี้

1. คณะจิตรกรรมประติมากรรมและภาพพิมพ์

ผู้ช่วยศาสตราจารย์พันธ์ศักดิ์	พลสารมย์	ประธานกรรมการ
ผู้ช่วยศาสตราจารย์อริยา	สุ้องคะวาทีน	กรรมการ
อาจารย์สมาน	สรพรศรี	กรรมการ
นางสาวสาวิตตรี	ศิลปะเสริฐ	เลขานุการ
นางสาวฉัตรระพี	แย้มเกษร	ผู้ประสานงาน
นางสาวเกวลี	แพ่งต่าย	ผู้ประสานงาน
นางสาวมณฑนา	ศรีเทพ	ผู้ประสานงาน

2. คณะสถาปัตยกรรมศาสตร์

อาจารย์สมาน	สรพรศรี	ประธานกรรมการ
อาจารย์วิรัตน์	รัตตากร	กรรมการ
ผู้ช่วยศาสตราจารย์ ดร.กังวล	คัชชิมา	กรรมการ
นางสาวเพ็ญสุภา	ศรีพรหมทอง	เลขานุการ
นางสาวกุลจิรา	น้อยพงษ์	ผู้ประสานงาน

3. คณะโบราณคดี

รองศาสตราจารย์ ดร.วิภาวรรณ	อยู่เย็น	ประธานกรรมการ
รองศาสตราจารย์ ดร.ชาคริต	ชุ่มวัฒนะ	กรรมการ
อาจารย์ ดร.เกรียงไกร	เกิดศิริ	กรรมการ
นางสาววรรณุช	พุ่มเรือง	เลขานุการ
นางสาวพนิดา	จिरวงษ์โรจน์	ผู้ประสานงาน

/4.คณะ.....

4. คณะมัณฑนศิลป์  
อาจารย์สมาน สรรพศรี ประธานกรรมการ  
ผู้ช่วยศาสตราจารย์ ดร.เกรียงศักดิ์ เขียวมั่ง กรรมการ  
ผู้ช่วยศาสตราจารย์ ดร.กั้วล คัชขิมา กรรมการ  
นางสาวอัญญา คล่องไวยชน เลขานุการ  
นางภาวนา ใจประสาท ผู้ประสานงาน  
นางสาวนันทนา แซ่ลี ผู้ประสานงาน
5. คณะอักษรศาสตร์  
รองศาสตราจารย์ ดร.วัฒนา พัดเกตุ ประธานกรรมการ  
ผู้ช่วยศาสตราจารย์ ดร.อินทิรา ซาฮีร์ กรรมการ  
ผู้ช่วยศาสตราจารย์ ดร.กั้วล คัชขิมา กรรมการ  
นางสาวสาวิตรี ศิลประเสริฐ เลขานุการ  
นายกฤษดา ไพรวรรณ ผู้ประสานงาน
6. คณะศึกษาศาสตร์  
รองศาสตราจารย์ ดร.บังอร เสรีรัตน์ ประธานกรรมการ  
รองศาสตราจารย์ ดร.ดวงกมล ไตรวิจิตรคุณ กรรมการ  
ผู้ช่วยศาสตราจารย์ ดร.กั้วล คัชขิมา กรรมการ  
นางสาวจิราวรรณ งานทอง เลขานุการ  
นางสาววรรณภา แสงวัฒนะกุล ผู้ประสานงาน  
นางสาวศิวาพร ยอดทรงตระกูล ผู้ประสานงาน
7. คณะวิทยาศาสตร์  
ศาสตราจารย์ นายแพทย์วุฒิชัย ธนาพงศธร ประธานกรรมการ  
ผู้ช่วยศาสตราจารย์วันชัย สุ่มเล็ก กรรมการ  
อาจารย์ ดร.ประสิทธิ์ พงษ์เรืองพันธ์ุ กรรมการ  
นางสาวสาวิตรี ศิลประเสริฐ เลขานุการ  
นางสาวจิตรรตี ดันติคชาภรณ์ ผู้ประสานงาน
8. คณะเภสัชศาสตร์  
ภญ.รองศาสตราจารย์ ดร.อรลักษณ์ แพร่ดีกุล ประธานกรรมการ  
ภญ.ผู้ช่วยศาสตราจารย์ ดร. ชุตินา วีรนิขพงศ์ กรรมการ  
ผู้ช่วยศาสตราจารย์ ดร.จรุงแสง ลักษณะบุญส่ง กรรมการ  
ผู้ช่วยศาสตราจารย์ชวลิต ชาวเขียว กรรมการ  
ผู้ช่วยศาสตราจารย์ ดร.วรางคณา นิพัทธ์สุขกิจ กรรมการ  
นางสาวเพ็ญสุภา ศรีพรหมทอง เลขานุการ  
ภญ.รศ.ดร.สุชาดา พิริยะประสาน ผู้ประสานงาน

9. คณะวิศวกรรมศาสตร์และเทคโนโลยีอุตสาหกรรม

รองศาสตราจารย์ ดร.ธณัฐคุณ	มงคลอัครวัฒน์	ประธานกรรมการ
รองศาสตราจารย์ ดร.ประณัฐ	โพธิยะราช	กรรมการ
รองศาสตราจารย์ ดร.ศิริวรรณ	ศรีสรณ์ตร์	กรรมการ
ผู้ช่วยศาสตราจารย์ ดร.สมภพ	รอดอัมพร	กรรมการ
ภญ.รองศาสตราจารย์ ดร.อวยพร	อภิรักษ์อร่ามวง	กรรมการ
นางสาวเพ็ญสุภา	ศรีพรหมทอง	เลขานุการ
ผู้ช่วยศาสตราจารย์ ดร.นิติ	ยงวนิชย์	ผู้ประสานงาน

10. คณะดุริยางคศาสตร์

ผู้ช่วยศาสตราจารย์พันธ์ศักดิ์	พลสารมย์	ประธานกรรมการ
ผู้ช่วยศาสตราจารย์ ดร.ยุทธนา	ฉัพพรรณรัตน์	กรรมการ
ผู้ช่วยศาสตราจารย์วันชัย	เอื้อจิตรเมศ	กรรมการ
นางสาวจิราวรรณ	จานทอง	เลขานุการ
นางสาวมลฤดี	มีอิสสระ	ผู้ประสานงาน

11. คณะสัตวศาสตร์และเทคโนโลยีการเกษตร

ผู้ช่วยศาสตราจารย์อุบล	สมทรง	ประธานกรรมการ
ผู้ช่วยศาสตราจารย์ ดร.เอกนถน	บางท่าไม้	กรรมการ
อาจารย์เพ็ญจมาศ	คำชนะ	กรรมการ
นางสาวนิศารัตน์	เวชประพันธ์	เลขานุการ
นายเฉลิมชนม์	ก้อสกุลใหม่	ผู้ประสานงาน

12. คณะวิทยาการจัดการ

ผู้ช่วยศาสตราจารย์ ดร.สุวัฒน์	ฉิมะสังคนันท์	ประธานกรรมการ
ผู้ช่วยศาสตราจารย์ ดร.พรณี	คอนจจอหอ	กรรมการ
ผู้ช่วยศาสตราจารย์ ดร.เสนีย์	พวงยาณี	กรรมการ
นางสาวอัญชญา	คล่องไชยชน	เลขานุการ
นางสุภาคินี	วิชัยโชติ	ผู้ประสานงาน
นางสาวรสสา	พุลเนตร์	ผู้ประสานงาน

13. คณะเทคโนโลยีสารสนเทศและการสื่อสาร

ผู้ช่วยศาสตราจารย์พันธ์ศักดิ์	พลสารมย์	ประธานกรรมการ
รองศาสตราจารย์ ดร.วศิน	อิงคพัฒนากุล	กรรมการ
ผู้ช่วยศาสตราจารย์ ดร.อรอนงค์	ผิวนิล	กรรมการ
นางสาววรรณช	พุ่มเรือง	เลขานุการ
นางสาววรรณนา	ศิลประเสริฐ	ผู้ประสานงาน

14. วิทยาลัยนานาชาติ  
ผู้ช่วยศาสตราจารย์ ดร.สุวัฒน์  
อาจารย์ ดร.ปิยวรรณ  
อาจารย์ ดร.น้ำฝน  
นางสาวนิศารัตน์  
อาจารย์อมรา  
ฉิมะสังคนันท์  
สิริประเสริฐศิลป์  
ใจดี  
เวชประพันธ์  
วีระวัฒน์  
ประธานกรรมการ  
กรรมการ  
กรรมการ  
เลขานุการ  
ผู้ประสานงาน
15. บัณฑิตวิทยาลัย  
รองศาสตราจารย์ ดร.กาญจนา  
ผู้ช่วยศาสตราจารย์ ดร.กิตติคม  
ผู้ช่วยศาสตราจารย์ ดร.วรางคณา  
นางสาวนิศารัตน์  
นางสาวอรุณ  
บุญส่ง  
คำวิรัตน์  
นิพัทธ์สุขกิจ  
เวชประพันธ์  
บัวจัน  
ประธานกรรมการ  
กรรมการ  
กรรมการ  
เลขานุการ  
ผู้ประสานงาน
16. สำนักหอสมุดกลาง  
ผู้ช่วยศาสตราจารย์ ดร.เยาวภา  
ผู้ช่วยศาสตราจารย์ ดร.เนืองวงศ์  
ผู้ช่วยศาสตราจารย์บุหลัน  
นางสาวอัญชนา  
นางณัชชา  
บัวเวช  
ทวยเจริญ  
กุลวิจิตร  
คล่องไชยชน  
มณีวงศ์  
ประธานกรรมการ  
กรรมการ  
กรรมการ  
เลขานุการ  
ผู้ประสานงาน
17. ศูนย์คอมพิวเตอร์  
รองศาสตราจารย์ ดร.บุญวัฒน์  
อาจารย์อารียา  
ดร.ญาณีฐา  
นางสาววรรณช  
นางสาวบุญมี  
อัฐชู  
ศรีประเสริฐ  
หลิมวัฒนา  
พุ่มเรือง  
ตระกูลชัยศรี  
ประธานกรรมการ  
กรรมการ  
กรรมการ  
เลขานุการ  
ผู้ประสานงาน
18. สำนักงานอธิการบดี  
ผู้ช่วยศาสตราจารย์ ดร.โปรดปราน  
ผู้ช่วยศาสตราจารย์ ดร.อรอนงค์  
อาจารย์ ดร.ธนาทร  
นางสาวอัญชนา  
นางสาวนิศารัตน์  
สิริธีรศาสน์  
ผิวนิล  
เจียรกุล  
คล่องไชยชน  
เวชประพันธ์  
ประธานกรรมการ  
กรรมการ  
กรรมการ  
เลขานุการ  
ผู้ประสานงาน
19. หอศิลป์ มหาวิทยาลัยศิลปากร  
รองศาสตราจารย์จันทนี  
รองศาสตราจารย์เทพศักดิ์  
ผู้ช่วยศาสตราจารย์สิทธิชัย  
นางสาวเพ็ญสุภา  
นายรุจน์สวัสดิ์  
เพชรานนท์  
ทองนพคุณ  
ปรัชญารัตติกุล  
ศรีพรหมทอง  
ครองภูมินทร์  
ประธานกรรมการ  
กรรมการ  
กรรมการ  
เลขานุการ  
ผู้ประสานงาน  
/20.คณะ.....

20. สำนักงานสภามหาวิทยาลัย

ผู้ช่วยศาสตราจารย์ ดร.เยาวภา	บัวเวช	ประธานกรรมการ
ผู้ช่วยศาสตราจารย์ ดร.สุวิมล	เรืองศรี	กรรมการ
ภญ.รองศาสตราจารย์ ดร.อวยพร	อภิรักษ์อร่ามวง	กรรมการ
นางสาวนิศารัตน์	เวชประพันธ์	เลขานุการ
นางประไพพรรณ	ข้าภาชี	ผู้ประสานงาน

โดยให้คณะกรรมการมีหน้าที่

1. ประเมินคุณภาพการศึกษาภายใน ระดับคณะวิชา/หน่วยงานสนับสนุนเทียบเท่า ให้แล้วเสร็จภายใน ระยะเวลาที่กำหนด
2. ส่งรายงานผลการประเมินคุณภาพการศึกษาภายใน ภายในวันศุกร์ที่ 15 กันยายน 2560 เพื่อนำเข้า ที่ประชุมคณะกรรมการบริหารมหาวิทยาลัยศิลปากร (ก.บ.ม.) และที่ประชุมสภามหาวิทยาลัยศิลปากร
3. จัดส่งรายงานผ่านระบบฐานข้อมูลด้านการประกันคุณภาพการศึกษา (CHE QA 3D) ให้แล้วเสร็จภายใน ระยะเวลาที่กำหนด

สั่ง ณ วันที่ 20 กรกฎาคม พ.ศ. 2560

*Wint.*

(ผู้ช่วยศาสตราจารย์ ดร.วันชัย สุทธะนันท์)  
อธิการบดีมหาวิทยาลัยศิลปากร



กำหนดการประเมินคุณภาพการศึกษาภายใน ปีการศึกษา 2559

สำนักหอสมุดกลาง มหาวิทยาลัยศิลปากร

วันศุกร์ที่ 25 สิงหาคม 2560

ณ ห้องประชุมชั้น 5 อาคารหม่อมหลวงปิ่น มาลากุล สำนักหอสมุดกลาง

มหาวิทยาลัยศิลปากร นครปฐม

เวลา	กิจกรรม	สถานที่
09.00-09.20 น.	ผู้อำนวยการสำนักหอสมุดกลาง กล่าวต้อนรับและ รายงานผลการดำเนินงานการประกันคุณภาพของสำนัก หอสมุดกลาง	ห้องประชุมชั้น 5 อาคาร หม่อมหลวงปิ่น ฯ
09.20-10.00 น. (09.20-09.30) (09.30-09.40) (09.40-09.50) (09.50-10.00)	นำเสนอ : ผลงานเด่น หอสมุดพระราชวังสนามจันทร์ หอสมุดสาขา วังท่าพระ หอสมุดวิทยาเขตสารสนเทศเพชรบุรี หอจดหมายเหตุมหาวิทยาลัยศิลปากร	ห้องประชุมชั้น 5 อาคาร หม่อมหลวงปิ่น ฯ
10.00-10.10 น.	คณะกรรมการประเมินคุณภาพฯ ประชุมวางแผนการ ประเมิน	ชั้น 5 อาคาร หม่อมหลวงปิ่น ฯ
10.10-10.25 น.	อาหารว่าง	ห้องประชุมชั้น 5 อาคาร หม่อมหลวงปิ่น ฯ
10.25-12.00 น.	ศึกษาเอกสาร/หลักฐานที่เกี่ยวข้องกับรายงานการ ประเมินตนเอง	ห้องประชุมชั้น 5 อาคาร หม่อมหลวงปิ่น ฯ
12.00-13.00 น.	อาหารกลางวัน	ห้องประชุมชั้น 5 อาคาร หม่อมหลวงปิ่น ฯ
13.00-15.00 น.	ศึกษาเอกสาร/หลักฐานที่เกี่ยวข้องกับรายงานการ ประเมินตนเอง (ต่อ)	ห้องประชุมชั้น 5 อาคาร หม่อมหลวงปิ่น ฯ
15.00-15.15 น.	อาหารว่าง	ห้องประชุมชั้น 5 อาคาร หม่อมหลวงปิ่น ฯ
15.15-16.30 น.	คณะกรรมการประเมินคุณภาพฯ สรุปผลการประเมิน และให้ข้อเสนอแนะ	ห้องประชุมชั้น 5 อาคาร หม่อมหลวงปิ่น ฯ

หมายเหตุ - กำหนดการสามารถเปลี่ยนแปลงได้ตามความเหมาะสมของคณะกรรมการฯ

รายนามผู้ร่วมให้ข้อมูลการประเมินคุณภาพการศึกษาภายใน ประจำปีการศึกษา 2559

สำนักหอสมุดกลาง มหาวิทยาลัยศิลปากร

ลำดับ	ชื่อ	สกุล	ตำแหน่ง
1	ผู้ช่วยศาสตราจารย์ ดร.ศักดิ์พันธ์	ตันวิมลรัตน์	ผู้อำนวยการสำนักหอสมุดกลาง
2	ผู้ช่วยศาสตราจารย์อติวรรณ	วิรุฬเพชร	รองผู้อำนวยการสำนักหอสมุดกลาง
3	ผู้ช่วยศาสตราจารย์ ดร.สายสุดา	เตี้ยเจริญ	รองผู้อำนวยการฝ่ายประกันคุณภาพการศึกษา
4	นางอาทิตา	นกออยู่	เจ้าหน้าที่บริหารงานทั่วไปชำนาญการ เลขานุการสำนักหอสมุดกลาง
5	นายสมภพ	สุขดี	นักวิเคราะห์นโยบายและแผนชำนาญการ หัวหน้างานวางแผนและประชาสัมพันธ์
6	นางจรินทร์	คิดหมาย	บรรณารักษ์ชำนาญการพิเศษ หัวหน้าหอสมุดสาขา วังท่าพระ
7	นางจันทร์ฉาย	แสงทองศรี	บรรณารักษ์ชำนาญการพิเศษ หัวหน้าฝ่ายวิเคราะห์และพัฒนาทรัพยากรห้องสมุด
8	นางสาวเซาวลี	เชิญขวัญแก้ว	บรรณารักษ์ชำนาญการพิเศษ หัวหน้าฝ่ายบริการ
9	นางสาวจุฑามาศ	ถึงนาค	บรรณารักษ์ชำนาญการพิเศษ หัวหน้าฝ่ายโสตทัศนศึกษา
10	นางสมปอง	มิสสิตะ	บรรณารักษ์ชำนาญการพิเศษ หัวหน้าหอสมุดพระราชวังสนามจันทร์
11	นางฐิติมา	กลั่นทอง	บรรณารักษ์ชำนาญการพิเศษ หัวหน้าฝ่ายบริการ
12	นางเอกอนงค์	ดวงจักร์	บรรณารักษ์ชำนาญการ รักษาการหัวหน้าฝ่ายวิเคราะห์และพัฒนา ทรัพยากรห้องสมุด
13	นางสาวจันทร์เพ็ญ	กล่อมใจขาว	บรรณารักษ์ชำนาญการพิเศษ หัวหน้าฝ่ายโสตทัศนศึกษา
14	นางสุกัญญา	โกคา	เจ้าหน้าที่บริหารงานทั่วไปชำนาญการพิเศษ หัวหน้างานธุรการ

ลำดับ	ชื่อ	สกุล	ตำแหน่ง
15	นางสาวสุมาลี	วาทีหวาน	บรรณารักษ์ปฏิบัติการ รักษาการในตำแหน่งหัวหน้าหอสมุดวิทยาเขต สารสนเทศเพชรบุรี รักษาการในตำแหน่งหัวหน้างานวิเคราะห์และพัฒนา ทรัพยากรสารสนเทศและรักษาการในตำแหน่งหัวหน้า งานธุรการ
16	นางสาวลินดา	อยู่สูง	บรรณารักษ์ปฏิบัติการ รักษาการในตำแหน่งหัวหน้างานบริการ และรักษาการ ในตำแหน่งหัวหน้างานโสตทัศนวัสดุ
17	นางวิไลรักษ์	แก้ววิไล	บรรณารักษ์ชำนาญการพิเศษ หัวหน้าหอจดหมายเหตุมหาวิทยาลัยศิลปากร
18	นางนฤมล	บุญญานิตย์	บรรณารักษ์ชำนาญการ
19	นางพัชรี	เวชการ	บรรณารักษ์ชำนาญการ
20	นางสาวกรรณา	ศรีเจริญ	บรรณารักษ์ปฏิบัติการ
21	นางสาวสุภมาศ	ศรีโนนม่วง	เจ้าหน้าที่บริหารงานทั่วไปชำนาญการ
22	นางสาวอินทรา	อินทร์ตามา	นักบริหารงานทั่วไปปฏิบัติงาน
23	นางสาวอุไรวรรณ	จงเจริญ	บรรณารักษ์ปฏิบัติการ
24	นางณัชชา	มณีวงศ์	เจ้าหน้าที่บริหารงานทั่วไปชำนาญการ